

CULTURA DEL DESTIERRO

Causas y consecuencias de la migración hondureña (1980-2020)



CULTURA DEL DESTIERRO

Causas y consecuencias de la migración hondureña (1980 - 2020)

Investigación y redacción: Rodulio Perdomo

Corrección de estilo: Ariel Torres Funes

Diseño y diagramación: Diana Carranza Escobar

Esta publicación forma parte de una serie de documentos dirigidos a contribuir al debate público sobre políticas de desarrollo. Esta publicación puede ser utilizada libremente en el ámbito de la educación y de la investigación, siempre y cuando se indique la fuente de forma completa. Se solicita que cualquier uso de esta obra sea comunicado a consultas.honduras@oxfam.org con el objeto de evaluar su impacto. La reproducción del texto en otras circunstancias, o su uso en otras publicaciones, así como en traducciones o adaptaciones, podrá hacerse después de haber obtenido permiso.

Abril, 2020.



INTRODUCCIÓN

En 1980 había 39 mil inmigrantes hondureños y hondureñas en Estados Unidos (EUA), en 2019 la cifra aumentó a 1,2 millones¹. Es decir, en casi cuarenta años esta población creció 3.000%. En España, la comunidad hondureña prácticamente se duplicó entre 2016 y 2019, pasando de 50 mil a 96 mil inmigrantes².

El flujo migratorio se ha convertido en un ir y venir de miles de personas en Honduras. Se estima que diariamente emigran unas 300 personas³, mientras 256 son deportadas⁴. Actualmente, uno de cada nueve hondureños y hondureñas reside en el extranjero y más de 40% de la población piensa o desea emigrar⁵.

Frente al incremento de la emigración en los últimos cuarenta años, como punto de partida se plantean las siguientes interrogantes: ¿Qué sucedió en esas cuatro décadas en Honduras? ¿A qué se deben estos desplazamientos masivos? ¿Cómo afecta a las mujeres? ¿Cuál ha sido la respuesta del Estado para enfrentar este fenómeno? ¿Qué se propone realizar?

El informe «**Cultura del destierro: causas y consecuencias de la migración hondureña (1980-2020)**» pretende responder las anteriores preguntas, al interpretar la evolución de los movimientos demográficos en este país centroamericano, con especial énfasis en las mujeres emigrantes.

No cabe duda que la emigración de un país revela su situación política, económica y social. Ante la pregunta de «¿por qué emigran?», los hondureños(as) responden que no se van, sino

Cuadro 1: Población de hondureñas y hondureños en EUA (1960-2019)

Año	Población
1960	6.503
1970	19.118
1980	39.154
1990	108.923
2000	217.569
2010	633.401
2019	1,210.597

Fuente: Censo de Población de EUA. *Estimación del FOSDEH para 2019.

que huyen de dos factores principales: la violencia y la desigualdad. Y no es para menos. En 2012 el país alcanzó la tasa más alta de homicidios a nivel mundial⁶ y, en 2018, fue calificado como uno de los tres países más desiguales del mundo⁷.

Relacionados a los índices de inseguridad y de la pobreza, se encuentran otros flagelos con tasas igualmente alarmantes, como la corrupción, el débil crecimiento económico, la falta de oportunidades laborales estables, el escaso acceso a la justicia, la brecha de género y la vulnerabilidad ambiental.

Derechos básicos como el respeto a la vida, el acceder a una alimentación adecuada y a sistemas de salud y de educación de calidad, no son asegurados para la mayoría de la población. Para el

¹ Hispanic or Latino Origin Population by Type. 2010. Census Brief. (Estimación de FOSDEH para 2019)

² De Centroamérica no emigramos: huimos. El País. 2020. https://elpais.com/economia/2020/02/09/actualidad/1581272515_826011.html

³ Cada día migran 300 hondureños rumbo a EEUU. La Prensa. 2018. <https://www.laprensa.hn/honduras/1153842-410/honduras-migrar-migrantes-eua-migraciones-indocumentados>

⁴ Deportaciones de hondureños aumentan con las crisis migratorias. El Herald. 2020. <https://www.elheraldo.hn/pais/1346747-466/gr%C3%A1ficos-deportaciones-de-hondure%C3%B1os-aumentan-con-las-crisis-migratorias>

⁵ Sondeo revela que 4 de cada 10 hondureños desean o piensan emigrar del país. Hondudiario. 2019. <https://hondudiario.com/2019/04/03/sondeo-revela-que-4-de-cada-10-hondurenos-desea-o-piensa-en-migrar-del-pais/>

⁶ Honduras tiene la mayor tasa de homicidios del mundo, según la ONU. El Mundo. España. 2012. <https://www.elmundo.es/america/2012/09/27/noticias/1348764878.html>

⁷ Sudáfrica, Haití y Honduras son los países más desiguales: Banco Mundial. Tiempo. 2018. <https://tiempo.hn/honduras-pais-mas-desiguales/>



Vida



Educación



Alimentación



Salud



Seguridad



Trabajo

caso, 57% de los inmigrantes hondureños(as) en EUA no completó la educación media⁸.

Por su parte, las mujeres y las niñas enfrentan adversidades particulares, tales como la discriminación, la exclusión social, la violencia machista y la falta de respuesta de un Estado patriarcal y religioso que invisibiliza sus demandas. Como consecuencia, la emigración se feminiza progresivamente hasta representar 59% del flujo migratorio (9% más que la tasa mundial)⁹, 52% de los inmigrantes en EUA¹⁰ y 70% en España¹¹.

En cuanto a la economía nacional, la emigración es ya la principal fuente de divisas, superando a otros rubros como la producción de café o las maquilas. En las últimas dos décadas, las remesas familiares aumentaron 850%, enviando 5.4 mil millones de dólares en 2019¹². Sin embargo, este incremento no se traduce en una reducción de la pobreza, dejando sobre todo, enormes beneficios a la banca privada y una dependencia macroeconómica. Frente a este panorama, vale cuestionarse, si el Estado realmente pretende reducir la emigración.

La emigración evoluciona a medida que el país y la región acumulan problemáticas sin resolver.

La crisis que enfrentó la niñez emigrante en 2014 o las caravanas que captan la atención mundial desde 2018, no cambian el enfoque de los gobiernos, quienes insisten en atender el fenómeno sin soluciones integrales. Por ende, no resulta ajeno que 40% de las personas deportadas planean intentar de nuevo la travesía¹³.

Cada decenio aparecen nuevos factores que aumentan el flujo migratorio en Honduras, desde las guerras centroamericanas en los 80's hasta los actuales efectos del cambio climático. Lo invariable es que, en los últimos cuarenta años, este fenómeno ha puesto a prueba el funcionamiento de su principal responsable: el Estado.

⁸ Honduras: causalidades de la migración internacional. José Arnoldo Sermeño Lima. Honduras. UNAH. 2018. <https://mdd.unah.edu.hn/assets/MDD/demomujer/volumenescompletos/DemoMujer-Vol.8.pdf>

⁹ Investigación revela que el 59% de los hondureños migrantes son mujeres. El País. Honduras. 2019. <http://www.elpais.hn/2019/09/23/investigacion-revela-que-el-59-de-hondurenos-migrantes-son-mujeres/>

¹⁰ Estimación de FOSDEH para 2019, a partir de los datos del Hispanic or Latino Origin Population, Census Brief.

¹¹ El pequeño Enoc o la maldición de Honduras. El País. España. 2020.

¹² Honduras recibirá cifra récord de remesas en 2019. Estrategia y Negocios. 2019.

<https://www.estrategiaynegocios.net/lasclavesdeldia/1339219-330/honduras-recibir%C3%A1-cifra-r%C3%A9cord-de-remesas-en-2019>

¹³ Caracterización de mujeres hondureñas migrantes deportadas desde EEUU. Universidad Nacional Autónoma de Nicaragua. Lorenzo Ubaldo Pavón Rodríguez. 2017. <http://cies.edu.ni/cedoc/digitaliza/t977/t977.pdf>

CUATRO DÉCADAS DE EMIGRACIÓN (1980–2020)

1970

Hasta la década de los 80's, el desplazamiento de personas entre los diferentes países centroamericanos había sido permanente, pero de menor escala. Por su parte, las emigraciones masivas hacia otros países son relativamente recientes; por ejemplo, en 1970 apenas vivían 19 mil inmigrantes hondureños(as) en EUA¹⁴.

1980

Sin embargo, el flujo migratorio en la región cambió drásticamente a partir de 1980, con los conflictos armados en Guatemala, El Salvador y Nicaragua. Como consecuencia de esas guerras, Honduras recibió a más de 230 mil refugiados en su territorio; a pesar que no contaba con las condiciones necesarias como país receptor¹⁵.

1982

Tras varios mandatos militares, el gobierno de Roberto Suazo Córdoba (1982-1986) significó para Honduras el retorno al orden democrático, generando esperanzas en la ciudadanía. Sin embargo, bajo el contexto de la guerra fría, el poder civil mantuvo un corte militarista y corrupto, descuidando la inversión social y estratégica que el país requería para reducir sus desigualdades históricas.

1990

Con el deterioro progresivo de las condiciones de vida, en una década, Honduras pasó de ser receptor de refugiados a ser un país expulsor de emigrantes. En 10 años la inmigración en EUA aumentó 280%, pasando de 39 mil personas en 1980 a 109 mil en 1990.

RAZONES PARA EMIGRAR

La emigración, que tuvo sus bases en los 80's, se aceleró a partir del gobierno de Rafael Leonardo Callejas (1990-1994), teniendo como punto de quiebre la implementación del modelo neoliberal, caracterizado por el desmantelamiento

¹⁴ Censo de Población de EUA. www.census.gov/population.

¹⁵ Informe de Honduras. OIM. Costa Rica. 2012. https://www.ilo.org/wcmsp5/groups/public/---americas/---ro-lima/---sro-san_jose/documents/publication/wcms_205970.pdf

de la seguridad social a través de los programas de ajuste estructural a la economía.

Promovido por los Organismos Financieros Internacionales (OFI), el modelo neoliberal eliminó el Sistema de Planificación Nacional, devaluó la moneda, aumentó la dependencia a las importaciones, dismanteló lo que perduraba de la reforma agraria y produjo un sobreendeudamiento gubernamental, incrementando la pobreza y la concentración del capital en pocas manos.

A nivel centroamericano, los acuerdos de paz no revirtieron las causas de las guerras y la desigualdad se incrementó en la región, transformando a miles de refugiados en emigrantes. De acuerdo a datos históricos, la población nacida en Centroamérica que residía en EUA creció de manera significativa, de 1,3% en 1980 a 5% en 1990¹⁶.

En Honduras, los desplazamientos continuaron en ascenso durante la administración de Carlos Roberto Reina (1994-1998), quien mantuvo de forma más moderada, el modelo neoliberal.

Pero fue en 1998 que la emigración sufrió otro punto de quiebre, cuando el huracán Mitch devastó gran parte del territorio nacional, afectando profundamente la economía. Al desastre natural le acompañó la incapacidad del gobierno de Carlos Flores Facussé (1998-2002), para enfrentar las consecuencias de la catástrofe, generando más pobreza, desempleo y como consecuencia, un incremento en los desplazamientos.

Debido a su alza, el tránsito migratorio en los 90's se complejizó aún más, como consecuencia de las restricciones impuestas por los países receptores. Esto generó un incremento de la emigración indocumentada y de las deportaciones, con unas 332 mil personas retornadas a Honduras

desde México entre 1990 y el 2000. Este panorama provocó una recomposición del flujo migratorio, con la aparición de las redes clandestinas dedicadas al tráfico ilegal de personas¹⁷. Es en estos años cuando surge la figura del coyote¹⁸.

El nuevo siglo inició con 217 mil hondureños(as) en EUA, 262% más que en la década anterior. El perfil de los emigrantes también variaba, cuando en 1998, 40% provenía de las áreas rurales, mientras en 2004, 61% era originario de las zonas urbanas¹⁹. Además, aparecieron otros destinos receptores, como Canadá, España e Italia, quienes presentaban menos restricciones migratorias que EUA.

NUEVO SIGLO, MÁS EMIGRANTES

El aumento de la emigración se mantuvo durante el gobierno de Ricardo Maduro (2002-2006), quien prometió combatir la criminalidad y las pandillas, siendo este un fenómeno importado desde los barrios latinos de EUA. No obstante, su mandato fue efectivo para fortalecer el sector empresarial, pero ineficaz en reducir la pobreza y la inseguridad.

Al finalizar el gobierno de Maduro y durante los tres años del mandato de Manuel Zelaya Rosales (2006-2009), se promovió la Estrategia de Reducción de la Pobreza (ERP), un programa millonario con el cual se esperaba disminuir las causas de la emigración. Sin embargo, sus fondos fueron utilizados con fines clientelares y asistencialistas, desaprovechando otra oportunidad histórica para reducir las desigualdades.

¹⁶ América Central: situación migratoria después de los conflictos. Cecilia Olmos. México. 2005. <https://journals.openedition.org/alhim/366#ftn0>

¹⁷ Desarrollo, migración y seguridad: El caso de la migración hondureña hacia Estados Unidos. Vladimir Recinos. México. 2012. http://www.scielo.org.mx/scielo.php?script=sci_arttext&pid=S1870-75992013000200004

¹⁸ Un "coyote" es una persona quien cobra por transportar a escondidas a inmigrantes indocumentados hasta Estados Unidos.

¹⁹ Informe de Honduras. OIM. Costa Rica. 2012. https://www.ilo.org/wcmsp5/groups/public/-americas/-ro-lima/-sro-san_jose/documents/publication/wcms_205970.pdf

Por su parte, el golpe de Estado de 2009 impactó negativamente en las condiciones socioeconómicas y democráticas del país, generando un clima de inestabilidad política, de aislamiento internacional y de una fuerte represión estatal. Esta ruptura al orden constitucional supuso enormes pérdidas económicas, disminuyendo 11% las remesas con respecto a 2008, lo que generó una nueva ola de emigración²⁰.

Además del golpe de Estado, la primera década del siglo XXI se caracterizó por el aumento del crimen organizado, por un fuerte proceso de la privatización de los sectores públicos y por la dependencia económica de las remesas, a tal punto que en 2007 estas significaron 24,5% del PIB de Honduras²¹.

El notable incremento de la criminalidad entre el 2000 y 2019, producto de la consolidación del narcotráfico y de las pandillas, es un elemento central para explicar el crecimiento de los flujos migratorios. Bajo este contexto, en 2010 habían 633 mil inmigrantes en EUA, significando 191% más que en el 2000.

Durante el gobierno de Porfirio Lobo Sosa (2010-2014) la violencia y la pobreza alcanzaron niveles aún más alarmantes. En 2012 el país tuvo la tasa más alta de homicidios en el mundo, mientras en 2015, el índice de pobreza fue el más elevado de los últimos 20 años a nivel nacional, afectando 66,5% de los hogares²². Esta precarización de la seguridad pública y de la economía familiar, incrementó la movilización interna, con 1,2 millones de personas desplazadas entre 2010 y 2015²³.

A la inestabilidad política de los mandatos

de Juan Orlando Hernández (2014-presente) le acompaña una serie de crisis migratorias. La primera en 2014, cuando 18 mil menores de edad provenientes de Honduras fueron detenidos en la frontera estadounidense²⁴. Y la segunda, con la formación a partir de 2018 de diversas caravanas multitudinarias de emigrantes, mismas que le han dado una nueva voz y rostro al fenómeno.

Como consecuencia de estas caravanas, el gobierno de EUA firmó en 2019 un acuerdo migratorio para convertir a Guatemala, El Salvador y Honduras en «países seguros», con el objetivo de contener los desplazamientos hacia el norte, ofreciendo asilo en estos tres países. Pero Honduras no cuenta con las condiciones mínimas para ser receptora de emigrantes y paradójicamente, lo que se incrementan son las solicitudes de asilo de sus ciudadanos(as) en el extranjero²⁵.

Se estima que en 2019 había 1.2 millones de inmigrantes hondureños en Estados Unidos, 91% más que en 2010. Esta cifra resulta aún más reveladora si se toma en cuenta que según datos oficiales de 2013, de los emigrantes que intentaron llegar a EUA, solamente 1% alcanzó su objetivo²⁶.

CRISIS TRAS CRISIS

La emigración también es efecto de los altos niveles de corrupción en el país, calculado por el desvío de 254 mil millones de lempiras entre 2014 y 2019²⁷. Estas pérdidas impactan profundamente en las condiciones de vida de la población. Para citar un caso, el saqueo que sufrió el IHSS²⁸ entre

²⁰ Impacto económico del golpe de Estado en Honduras. 2009. Mariana Ríos. Revista Pueblos. <http://www.revistapueblos.org/blog/2010/07/05/impacto-economico-del-golpe-de-estado-en-honduras/>

²¹ Honduras: causalidades de la migración internacional. José Arnoldo Sermeño Lima. Honduras. UNAH. 2018. <https://mdd.unah.edu.hn/assets/MDD/demomujer/volumenescompletos/DemoMujer-Vol.8.pdf>

²² Instituto Nacional de Estadística (INE). Encuesta Permanente de Hogares de Propósitos Múltiples, LXI 2018.

²³ Honduras: causalidades de la migración internacional. José Arnoldo Sermeño Lima. Honduras. UNAH. 2018. <https://mdd.unah.edu.hn/assets/MDD/demomujer/volumenescompletos/DemoMujer-Vol.8.pdf>

²⁴ EEUU: crisis de niños migrantes hondureños es superior a 2014. El Heraldo. 2019. <https://www.elheraldo.hn/minisitios/hondurenosenelmundo/1317728-471/eeuu-crisis-de-ni%C3%B1os-migrantes-hondure%C3%B1os-es-superior-a-2014>

²⁵ Aumenta número de hondureños solicitantes de refugio. Hispantv. 2018. <https://www.hispantv.com/noticias/honduras/349618/aumenta-numero-hondurenos-solicitantes-refugio>

²⁶ Desarrollo, migración y seguridad: El caso de la migración hondureña hacia Estados Unidos. Vladimir Recinos. México. 2012. http://www.scielo.org.mx/scielo.php?script=sci_arttext&pid=S1870-75992013000200004

²⁷ Estimación del Impacto Macroeconómico de la Corrupción en Honduras. Fosdeh. 2018. Honduras <http://www.fosdeh.com/2020/02/estimacion-del-impacto-macroeconomico-de-la-corrupcion-en-honduras/>

²⁸ IHSS: Instituto Hondureño de Seguridad Social

2010 y 2014 por más de 300 millones de dólares, derivó en la muerte de 2.800 pacientes, a causa de la ausencia de presupuesto para su atención médica²⁹. Frente a estas situaciones, motivos como el acceso a un sistema de salud en otros países se suman a las razones de la emigración.

En los últimos 20 años, la pobreza apenas disminuyó 1,8 puntos³⁰. Es decir, el país se encuentra paralizado en términos sociales, afectando a casi siete millones de hondureños(as) -entre pobres y clase media-. Por ende, los 461 dólares mensuales que en promedio envía un inmigrante como remesa³¹, fomentan la decisión de las personas para realizar la travesía, a pesar del peligro y el endurecimiento de las medidas de deportación.

En cuanto a la economía nacional, la emigración es ya la principal fuente de divisas, superando a otros rubros como la producción de café o las maquilas. En las últimas dos décadas, las remesas familiares aumentaron 850%, alcanzando una cifra récord de 5.4 mil millones de dólares en 2019³². Sin embargo, este incremento no se traduce en una reducción de la pobreza, dejando sobre todo, enormes beneficios a la banca privada y una dependencia macroeconómica. Frente a este panorama, vale cuestionarse, si el Estado realmente pretende reducir la emigración.

El fenómeno migratorio es también consecuente al descontento ciudadano hacia la clase política; 75% de la población considera que en Honduras se gobierna para los grupos de poder y solo 22% opina que se gobierna para el bien de todo el país³³. Apenas 21,4% piensa que el país es democrático³⁴ y solamente 34% afirma que prefiere la democracia sobre otro tipo de gobierno³⁵.

En resumen, las crisis en las últimas cuatro décadas tienen muchos frentes. En lo político: una endeble democracia. En lo socioeconómico: la

precariedad en las condiciones de vida de la población. De violencia: con altos índices de inseguridad que afectan a la mayoría de la ciudadanía.

En lo ambiental: con crudas sequías que colocan a Honduras como uno de los países más vulnerables del mundo frente al cambio climático³⁶.

La decisión de emigrar es comprensible si se toma en cuenta el actual contexto, donde 65% de la población vive en condiciones de pobreza, con un promedio de 11 homicidios diarios y con 3.4 millones de personas en problemas de empleo. Mientras persistan estos índices, el flujo migratorio continuará en aumento.

²⁹ Flores, A. (2017, Noviembre 8). El saldo que dejó la corrupción. Revistazo. http://saqueoihss.com/enfermedad_muerte.html

³⁰ Instituto Nacional de Estadística (INE). Encuesta Permanente de Hogares de Propósitos Múltiples, LXI 2018

³¹ Hondureños envían un promedio de 461 dólares mensuales. El Heraldo. 2019. <https://www.elheraldo.hn/economia/1322239-466/hondure%C3%B1os-env%C3%ADan-un-promedio-de-46110-mensuales-en-remesas>

³² Honduras recibirá cifra récord de remesas en 2019. Estrategia y Negocios. 2019. <https://www.estrategiaynegocios.net/lasclavesdeldia/1339219-330/honduras-recibir%C3%A1-cifra-r%C3%A9cord-de-remesas-en-2019>

³³ Latinobarómetro. Informe 2017. www.latinobarometro.org

³⁴ Latinobarómetro. 2015, 2016 y 2017. <http://www.latinobarometro.org/latOnline.jsp>

³⁵ Latinobarómetro. 2017. <http://www.latinobarometro.org>

³⁶ Honduras entre los países más vulnerables al cambio climático. La Prensa. Honduras. 2018. <https://www.laprensa.hn/honduras/1239208-410/honduras-vulnerabilidad-cambio-climatico-lluvias-sequia>

SITUACIÓN DE LA MUJER EMIGRANTE

A pesar de su invisibilización, una de las tendencias más relevantes en la región es el incremento de la emigración femenina, registrándose un cambio en las formas y motivos de su desplazamiento. Ahora las mujeres emigran de manera independiente, a través de rutas peligrosas que en el pasado solo eran utilizadas por los hombres, como consecuencia de tres factores principales: pobreza, desempleo y violencia.

En el caso de Honduras, actualmente las mujeres representan 59% del flujo migratorio (9% más que la tasa mundial)³⁷, 52% de los inmigrantes en EUA³⁸ y 70% en España³⁹.

Específicamente, la violencia machista contra las mujeres y las niñas es una de las principales razones de su emigración. Los crímenes en su contra han consolidado una tendencia desgarradora⁴⁰. Entre 2005 y 2017, fueron asesinadas 5.348 mujeres⁴¹, colocando a Honduras en 2013 con la tasa más alta de muertes violentas de mujeres en el mundo⁴².

Dentro de los femicidios, entre 2012 y 2015, cada 7.8 días una mujer fue asesinada por su pareja o expareja, cada 15 días una mujer fue violada y asesinada, y cada 2.2 días, la delincuencia organizada mató a una mujer en Honduras. Los datos señalan que San Pedro Sula y el Distrito Central concentraron 40% de estos crímenes⁴³, dos núcleos urbanos que presentan también las tasas más altas de emigración.

Ante la carencia de refugios en el país, miles

de mujeres y niñas emprenden la travesía migratoria buscando mayor seguridad. Por lo tanto, existe una relación directa entre el incremento de la violencia machista y el aumento de la emigración femenina. Solamente en EUA, la población de hondureñas creció 860% entre 1990 y 2019, frente al 786% de los hombres⁴⁴.

El país también registra un proceso de feminización en las jefaturas de los hogares. Actualmente, 35% de las familias son dirigidas por mujeres, en su mayoría madres solteras. No obstante, estas mujeres enfrentan una profunda desigualdad de género que les obstaculiza sacar adelante la economía de sus casas. De acuerdo al Foro Económico Mundial, quien mide la brecha de género en el acceso laboral, político, educativo y de salud, Honduras se sitúa en el puesto 68 de 149 países, con un índice de 70,6%⁴⁵.

En cuanto al mercado laboral, la tasa de participación de las mujeres es 30% inferior al de los hombres⁴⁶. También ganan 30% menos que los varones: en el sector público, doméstico e independiente, por cada lempira que recibe un hombre, la mujer ingresa alrededor de 70 centavos; solamente en el sector privado se revierte esta tendencia, ganando 20 centavos más que ellos.

Esta desigualdad en los ingresos persiste en la población inmigrante, al observar que las mujeres que laboran en EUA envían 224 dólares menos que los hombres (354 frente a 578 dólares). Es decir, tanto a nivel nacional como internacional, el mercado laboral las discrimina⁴⁷.

³⁷ Investigación revela que el 59% de los hondureños migrantes son mujeres. El País. Honduras. 2019. <http://www.elpais.hn/2019/09/23/investigacion-revela-que-el-59-de-hondurenos-migrantes-son-mujeres/>

³⁸ Estimación de FOSDEH para 2019, a partir de los datos del Hispanic or Latino Origin Population, Census Brief

³⁹ El pequeño Enoc o la maldición de Honduras. El País. España. 2020. https://elpais.com/internacional/2020/01/25/america/1579970758_278449.html

⁴⁰ El riesgo de ser mujer. Oxfam. Ariel Torres Funes. Honduras. 2018. <https://honduras.oxfam.org/riesgo-de-ser-mujer-honduras>

⁴¹ Boletines del Observatorio Nacional de la Violencia (ONV) 2005-2019

⁴² Honduras es el país con más femicidios del mundo. Telesur. 2014. <https://www.telesurtv.net/news/Honduras-es-el-pais-con-masfemicidios-del-mundo-20140829-0046.html>

⁴³ Boletines del Observatorio Nacional de la Violencia (ONV) 2005-2019

⁴⁴ Hispanic or Latino Origin Population by Type. 2010. Census Brief. (Estimación de FOSDEH para 2019)

⁴⁵ Se incrementan las diferencias por género en Honduras. Expansión. 2018. <https://datosmacro.expansion.com/demografia/indice-brecha-genero-global/honduras>

⁴⁶ Crece la brecha de género en el mercado laboral de Honduras. Prensa Latina. 2019. <https://www.prensa-latina.cu/index.php/component/content/?o=rn&id=307034&SEO=crece-la-brecha-de-genero-en-el-mercado-laboral-de-honduras>



El perfil de las hondureñas deportadas desde EUA, indica que el promedio de edad de las emigrantes oscila entre 18 y 29 años, 54% proviene de zonas rurales, 54% tiene hijos, 32% son madres solteras, 46% tiene educación básica y 55% no tenían una casa propia, ni acceso a agua potable, ni al servicio sanitario en Honduras⁴⁸. Estos índices reflejan sus dificultades socioeconómicas.

Cabe destacar que, en Honduras no existen programas para prevenir la emigración femenina, prevaleciendo las acciones que no diferencian las particularidades socioeconómicas entre ambos sexos. El INAM⁴⁹ y el Programa Ciudad Mujer⁵⁰ no disponen de una visión integral para atender a las emigrantes, y tampoco han podido consolidar un enfoque de género dentro de las políticas

públicas. En el país, son prácticamente las organizaciones feministas y algunas organizaciones civiles, las únicas en empujar las demandas de las emigrantes.

⁴⁷ Encuesta realizada por el Banco Central, 2019.

⁴⁸ Caracterización de mujeres hondureñas migrantes deportadas desde EEUU. Universidad Nacional Autónoma de Nicaragua. Lorenzo Ubaldo Pavón Rodríguez. 2017. <http://cies.edu.ni/cedoc/digitaliza/t977/t977.pdf>

⁴⁹ INAM: Instituto Nacional de la Mujer.

⁵⁰ Es un programa impulsado desde Casa Presidencial.

DEMANDAS FRENTE A LA PROBLEMÁTICA

Queda claro que la emigración se agudiza a medida que sus causas no son debidamente atendidas. Son las políticas públicas las únicas capaces de reducir los factores que orillan a las personas a emigrar. Por lo tanto, el principal responsable del aumento migratorio es el Estado de Honduras.

Por consiguiente, es necesario redefinir el papel del Estado para atender este problema social y humano que embarga a millones de hondureños(as). Resulta injustificable que las acciones de los gobiernos prácticamente se limiten a fomentar las remesas para sostener la macroeconomía y a repatriar los emigrantes fallecidos.

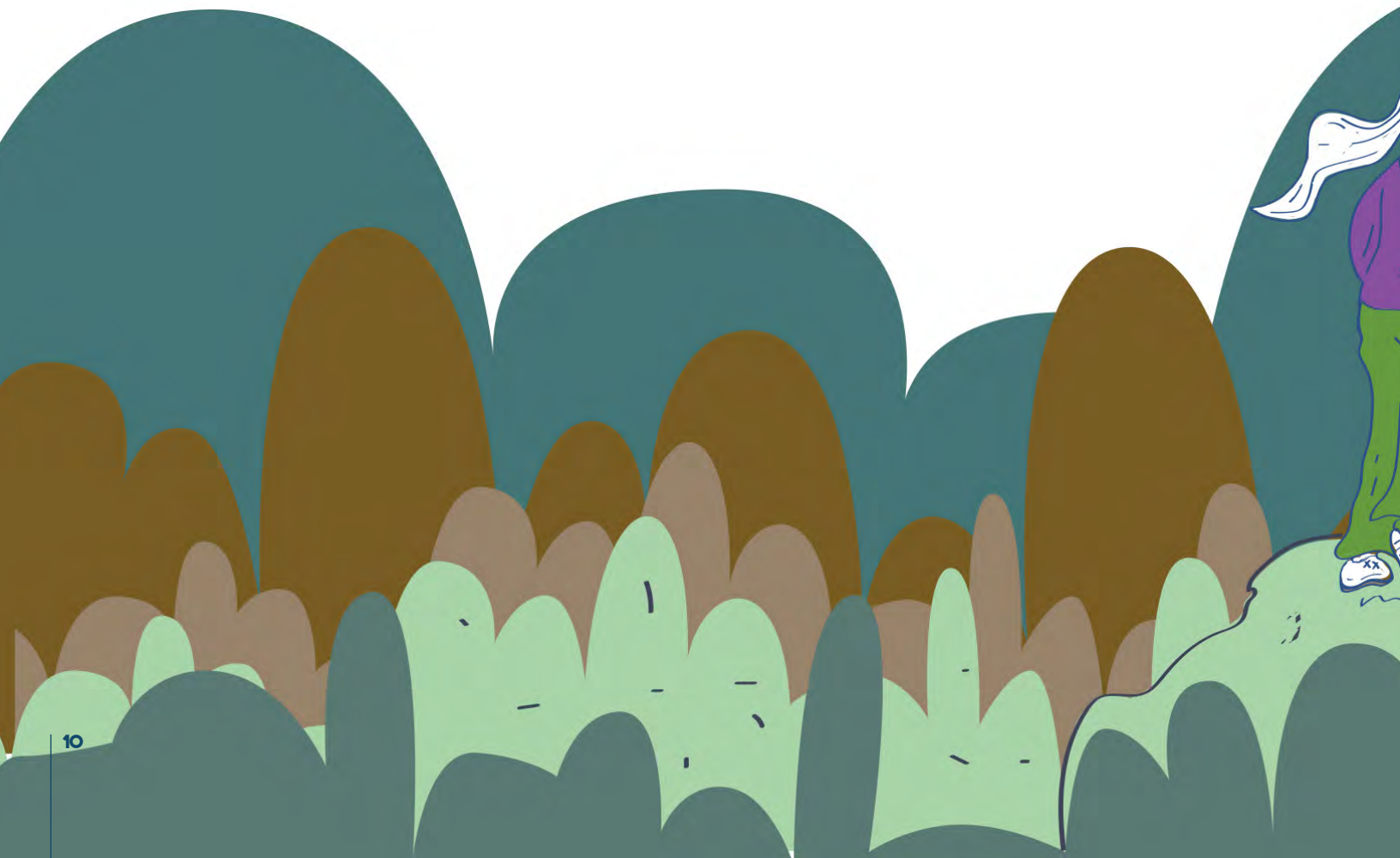
En las últimas cuatro décadas, el Estado no ha incorporado objetivos explícitos en materia de emigración y desarrollo. De modo que, es de gran trascendencia que los gobiernos incorporen estrategias dirigidas a la prevención y reducción de este fenómeno. Como punto de partida, el Estado debe considerar la emigración como un problema

humanitario y no como una solución a su crisis económica.

Es necesario que el Estado admita que detrás de las remesas hay ciudadanos y ciudadanas que ponen en riesgo sus vidas para buscar en el extranjero lo que no han encontrado en Honduras. Es decir, debe reconocer que la emigración masiva es consecuencia de sus incumplimientos en el aseguramiento del bienestar ciudadano.

Bajo este entendido, las principales acciones para el mejoramiento en las condiciones de vida de los emigrantes y de la población en riesgo de emigrar, debe provenir del Estado hondureño. Ningún otro esfuerzo, sin importar la importancia de sus aportaciones, debe suplir las responsabilidades de los gobiernos frente a esta problemática.

Por lo tanto, se requiere la construcción de un nuevo marco de políticas, con objetivos y metas para reducir la emigración. Se debe reemprender



el abandonado Sistema de Planificación Nacional, y fortalecer el Plan de Nación (2010-2022) y la Visión de País (2010-2038), asegurando una visión integral sobre la emigración.

La problemática que enfrentan las mujeres y la niñez, debe generar políticas diferenciadas con cobertura nacional. Estas acciones deben redefinir un marco legal que les proteja de la violencia y de la desigualdad de género, tanto en Honduras como en los países de tránsito y destino, asegurando condiciones de bienestar para disminuir su emigración.

Los inmigrantes hondureños(as) deben adquirir el rango de actores de primer orden en la promoción del desarrollo. El Estado hondureño debe generar alianzas con los países receptores, en materia de generación de empleo y de derechos humanos. De igual forma, se debe considerar el potencial de desarrollo de la población retornada, ofreciéndole verdaderas oportunidades para

reintegrarse a la sociedad.

Por su parte, es necesario que la cooperación internacional replantee sus acciones, ya que ha estado relativamente ausente de la problemática, con la excepción de la Organización Internacional para las Migraciones (OIM) y el Alto Comisionado de las Naciones Unidas para los Refugiados (ACNUR) quienes por mandato apoyan iniciativas gubernamentales y de la sociedad civil, referentes a la migración.

En conclusión, la emigración en los últimos cuarenta años debe orientar una revisión del modelo neoliberal y del sistema político en Honduras. La promesa del «derrame económico» no ha sido más que la precarización en las condiciones de vida de una población, que no se va, sino que huye para buscar mejores horizontes.





FOSDEH
Foro Social de Deuda Externa y Desarrollo de Honduras



OXFAM